

Statistik Almedalsveckan 2014

Evenemang, Ämnen och Arrangörer

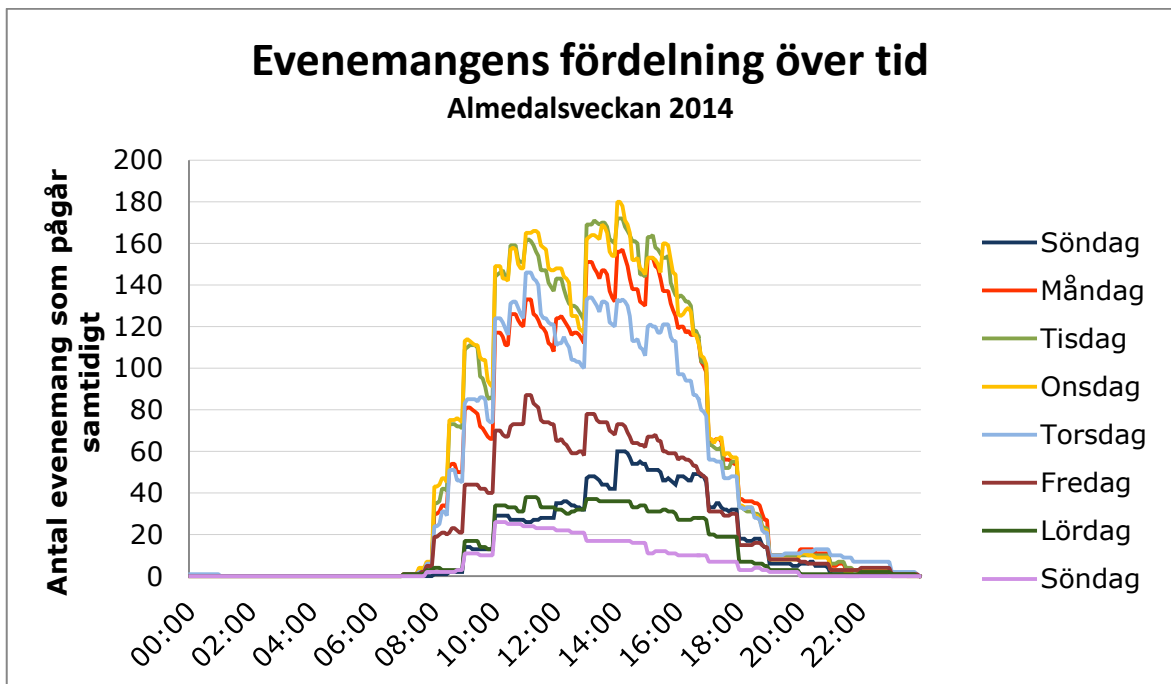
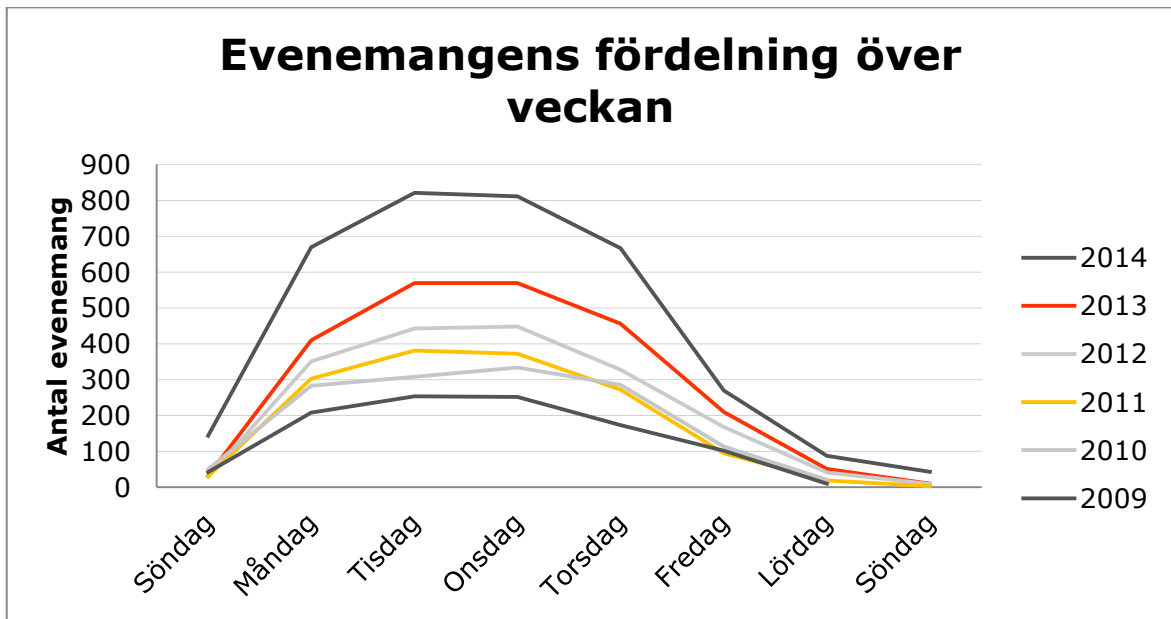
Antal Evenemang i kalendariet	
2014	3513
2013	2285
2012	1818
2011	1476
2010	1396
2009	1041
2008	662
2007	440
2006	463
2005	250
2004	140
2003	110
2002	90
2001	52

År	Arrangörer
2014	1459
2013	1229
2012	986
2011	767
2010	758
2009	589
2008	350
2007	225
2006	175(ca)
2005	120(ca)

Evenemangens fördelning över veckan¹

År	2014		2013		2012	
	Antal	%	Antal	%	Antal	%
Veckodag						
Söndag	144	4,1%	32	1,4%	30	1,7%
Måndag	669	19,0%	410	17,8%	351	19,4%
Tisdag	821	23,4%	569	24,7%	443	24,3%
Onsdag	811	23,1%	569	24,7%	448	24,6%
Torsdag	667	19,0%	456	19,8%	328	18,0%
Fredag	270	7,7%	210	9,1%	168	9,2%
Lördag	88	2,5%	51	2,2%	41	2,3%
Söndag	43	1,2%	10	0,4%	9	0,5%
Totalt antal Evenemang	3513		2307		1818	

¹ Ökningen för de första resp. sista dagarna beror antagligen på införandet av den nya kategorin mötesplats.



Typ av arrangör, procent av totala antalet arrangörer

År	2014		2013		2012	
	Antal	%	Antal	%	Antal	%
Arrangörskategori						
Riksdagsparti på egen dag***			6	0,5%	8	0,8%
Riksdagsparti**	8	0,5%	6	0,5%	4	0,4%
Facklig organisation	69	4,7%	59	4,8%	58	5,9%
Intresseorganisation	459	31,5%	364	29,6%	302	30,8%
Näringslvsorganisation	116	8,0%	103	8,4%	88	9,0%
Företag	328	22,5%	248	20,2%	164	16,7%
Annan	236	16,2%	219	17,8%	190	19,3%
Övriga partier**	2	0,1%	1	0,1%	3	0,3%
Politisk organisation	22	1,5%	27	2,2%	29	3,0%
Stat/kommun/landsting	219	15,0%	202	16,4%	136	13,8%
Totalt antal Arrangörer	1459		1229		982	

** parti registrerat till riksdagsvalet 2010

*** Registrerades i olika kategorier för att visa i hur hög grad partierna använder "sin egen dag", (borttagen inför 2014).

Antal evenemang per typ av arrangör²

År	2014		2013		2012	
	Antal	%	Antal	%	Antal	%
Arrangör						
Riksdagsparti på egen dag***			31	1,3%	33	1,8%
Riksdagsparti***	44	1,3%	13	0,6%	15	0,8%
Facklig organisation	176	5,0%	123	5,3%	99	5,4%
Företag	966	27,5%	540	23,4%	326	17,9%
Intresseorganisation	893	25,4%	588	25,5%	476	26,2%
Näringslvsorganisation	219	6,2%	200	8,7%	145	8,0%
Politisk organisation	43	1,2%	65	2,8%	80	4,4%
Stat/kommun/landsting	384	10,9%	355	15,4%	253	13,9%
Övriga partier**	18	0,5%	2	0,1%	13	0,7%
Annan	770	21,9%	390	16,9%	378	20,8%
Totalt antal Evenemang	3513		2307		1818	

** parti registrerat till riksdagsvalet 2010, 2014

*** Registrerades i olika kategorier för att visa i hur hög grad partierna använder "sin egen dag" (borttagen inför 2014).

² Tolkas som hur "aktiva" olika arrangörstyper är. Det här är inte antal registrerade arrangörer, utan hur många evenemang dessa arrangörer har ansökt om i det officiella programmet.

2014-07-04

**Största ämne
Utgår från vald ämneskategori 1³**

2014			2013			2012		
Ämne	%	Antal	Ämne	%	Antal	Ämne	%	Antal
Vård/omsorg	9,5%	332	Vård/omsorg	8,6%	198	Vård/omsorg	7,7%	225
Media/journalistik	8,8%	309	Jämställdhet	7,3%	168	Sysselsättning/ arbetsmarknad	7,1%	208
Utbildning	6,9%	242	Sysselsättning/ arbetsmarknad	6,8%	157	Klimat/miljö	7,1%	207
Byggande	5,6%	196	Mänskliga rättigheter	5,7%	132	Näringsliv	6,1%	180
Sysselsättning/arbetsmarknad	5,6%	196	Mat	5,4%	124	Barn/ungdom	5,9%	174
Barn/ungdom	5,5%	191	Utbildning	5,1%	118	Media/journalistik	4,9%	143
Mänskliga rättigheter	4,6%	161	Barn/ungdom	4,9%	112	Internationella frågor	4,4%	130
Hållbarhet**	4,6%	160	Ekonomi	4,0%	92	Utbildning	4,4%	128
Näringsliv	4,5%	158	Kommunikationer	4,0%	92	Ekonomi	4,4%	128
Klimat/miljö	3,7%	129	EU	3,9%	90	Mänskliga rättigheter	3,8%	112
Annat	9,1%	320	Annat	10,5%	243	Annat	9,20%	270

** Nytt 2014

³ De 10 vanligaste ämnesområdena (exkl. "Annat") av 27. Ändringar till 2014 från tidigare år är: "Friskvård/hälsa" är borttaget och "Hållbarhet" är nytt.

Medverkande politiker under Almedalsveckan 2014

Beräkningen bygger på arrangörernas uppgifter om evenemangen i det officiella programmet för Almedalsveckan. Varje tillfälle som en politiker från ett riksdagsparti (och Fi¹), på lokal eller nationell nivå, medverkar ingår i beräkningen.

Medverkande politiker fördelade på parti, kön, befattning²

	Alla medverkande politiker	Man ³	Riksdagsledamot	Minister	Partiledare (riksdagspartier)
Alla	2396	1077	1222	194	101
S	640	281	371	0	10
KD	223	105	110	34	6
SD	30	19	13	0	10
MP	317	116	174	0	31
M	515	207	282	75	4
V	146	77	86	0	12
FP	223	128	85	41	12
C	223	144	93	44	15
Fi⁴	79	2	0	0	0

Fördelning inom partiet

	Man ³	Riksdagsledamot
Alla	55,1%	51,0%
S	50,0%	15,5%
KD	55,9%	4,6%
SD	79,2%	0,5%
MP	43,8%	7,3%
M	46,8%	11,8%
V	62,6%	3,6%
FP	61,8%	3,5%
C	73,1%	3,9%
Fi³	3,1%	0,0%

¹ På grund av en hög representation av medverkande från Fi har även de inkluderats i statistiken över totala medverkande (men inte "Partiledare")

² Tabeller över fördelningar, samt diagrammet "Medverkande i förhållande till partiets storlek" är alla beräknade från dessa data

³ Bedömningen av kön har gjorts med utgångspunkt i de medverkandes förnamn. Observera att de medverkande inte själva uppgett sitt kön. Endast uppdaterad i och med preliminär statistik jiltig för evenemang inkomna den 24 juni 2014

⁴ På grund av en hög representation av medverkande från Fi har även de inkluderats i statistiken över totala medverkande (men inte "Partiledare")

Politiker som medverkar i flest evenemang under Almedalsveckan

Gudrun Schyman	27	Talesperson	Feministiskt Initiativ
Gustav Fridolin	21	Språkrör	Miljöpartiet
Ylva Johansson	18	Vice ordförande Arbetsmarknadsutskottet	Socialdemokraterna
Per Bolund	17	Ekonomisk talesperson	Miljöpartiet
Stefan Attefall	16	Civil- och bostadsminister	Kristdemokraterna

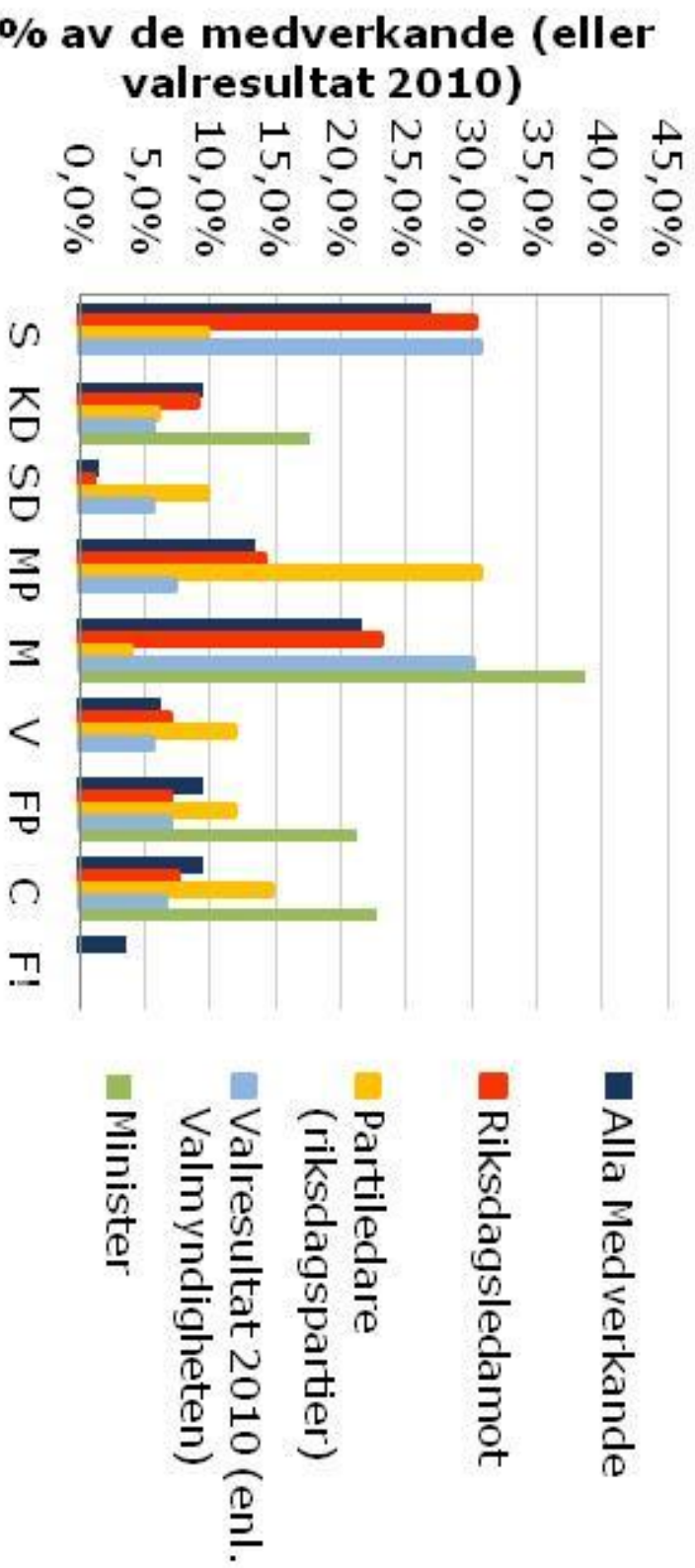
Diagrammet "Medverkande i förhållande till partiets storlek" och tabellen nedan visar fördelningen av medverkande mellan partierna. Det är således 27 % av alla medverkande politiker som är Socialdemokrater, och 30 % av alla medverkande riksdagsledamöter. Däremot står Stefan Löfven bara för 10 % av partiledarnas framträdanden. Observera att Miljöpartiets siffra inkluderar både Gustav Fridolin och Åsa Romsson (se nedan för ytterligare personinformation).

Fördelning mellan partierna

	Alla	Riksdagsledamot	Minister	Partiledare
S	26,7%	30,4%	0,0%	9,9%
KD	9,3%	9,0%	17,5%	5,9%
SD	1,3%	1,1%	0,0%	9,9%
MP	13,2%	14,2%	0,0%	30,7%
M	21,5%	23,1%	38,7%	4,0%
V	6,1%	7,0%	0,0%	11,9%
FP	9,3%	7,0%	21,1%	11,9%
C	9,3%	7,6%	22,7%	14,9%
F!³	3,3%			

I diagrammet jämförs dessa resultat med resultatet i riksdagsvalet 2010. Jämfört med framför allt riksdagsledamöter bör detta ge en bild av partiets intresse i Almedalsveckan i förhållande till partiets storlek. Andra möjliga jämförelsetal är nyare opinionssiffror.

Medverkande i förhållande till partiets storlek (resultat i valet 2010)



Antal evenemang som partiledare och ministrar deltar i⁵

GustavFridolin	(MP)		Språkrör	21
StefanAttefall	(KD)	Civil- och bostadsminister		16
AnnieLöf	(C)	Näringsminister	Partiledare	15
MariaArnholm	(FP)	Jämställdhetsminister		15
ErikUllenhag	(FP)	Integrationsminister		14
JanBjörklund	(FP)	Utbildningsminister	Partiledare	12
MariaLarsson	(KD)	Barn- och äldreminister		12
JonasSjöstedt	(V)		Partiledare	12
EskilErlandsson	(C)	landsbygdsminister		11
ÅsaRomson	(MP)		Språkrör	10
PeterNorman	(M)	Finansmarknadsminister		10
Anna-KarinHatt	(C)	IT- och energiminister		10
StefanLöfven	(S)		Partiledare	10
JimmieÅkesson	(SD)		Partiledare	10
CatharinaElmsäter-Svärd	(M)	Infrastrukturminister		10
LenaEk	(C)	Miljöminister		8
ElisabethSvantesson	(M)	Arbetsmarknadsminister		8
UlfKristersson	(M)	Socialförsäkringsminister		7
EwaBjörling	(M)	handelsminister		7
GöranHägglund	(KD)	Socialminister	Partiledare	6
LenaAdelsohnLiljeroth	(M)	Kulturminister		6
KarinEnström	(M)	Försvarsminister		5
TobiasBillström	(M)	Migrationsminister		4
FredrikReinfeldt	(M)	Stadsminister	Partiledare	4
BeatriceAsk	(M)	justitieminister		4
AndersBorg	(M)	finansminister		4
HilleviEngström	(M)	Biståndsminister		3
CarlBildt	(M)	Utrikesminister		3
BirgittaOhlsson	(FP)	Demokrati- och EU-minister		3

Exempel på hur beräkningen av medverkande går till

Om vi har totalt tre evenemang: ett tal av Stefan Löfven, en debatt mellan Fredrik Reinfeldt och Löfven samt ett seminarium där Reinfeldt, Anders Borg och Sofia Arkelsten deltar, kommer resultera i följande beräkning av medverkande: Totalt ger detta 6 medverkande, varav 5 män. 4 av dessa är partiledare (både Löfven och Reinfeldt räknas dubbelt) och 3 är ministrar (Reinfeldt får alltså, liksom de andra partiledarna inom alliansen, dubbla roller). Endast en, Arkelsten, är riksdagsledamot.

⁵ Ministrar som inte deltar alls i Almedalsveckan finns inte med i statistiken

Statistik Almedalsveckan 2014 Tillgänglighet och Gröna evenemang

Evenemangens tillgänglighet

År	2014		2013		2012	
	Antal	%	Antal	%	Antal	%
Teckentolkade evenemang	199	5,7%	165	7,2%	140	7,70%
Evenemang med hörslina	592	16,9%	441	19,3%	328	18,00%
Direktsänds via internet	754	21,5%	519	22,7%	337	18,50%
Gröna evenemang*	874	24,9%	600	26,3%	395	21,70%
Totalt antal evenemang	3513		2307		1818	

Typ av organisation * Grönt almedalsevenemang (Crosstabulation)

Typ av organisation		Grönt Almedalsevenemang		
		Ja	Nej	Total
Annan	Count	206	515	721
	% inom Typ av organisation	28,6%	71,4%	100,0%
Facklig organisation	Count	28	144	172
	% inom Typ av organisation	16,3%	83,7%	100,0%
Företag	Count	209	692	901
	% inom Typ av organisation	23,2%	76,8%	100,0%
Intresseorganisation	Count	200	670	870
	% inom Typ av organisation	23,0%	77,0%	100,0%
Näringslivsorganisation	Count	31	186	217
	% inom Typ av organisation	14,3%	85,7%	100,0%
Politisk organisation	Count	4	36	40
	% inom Typ av organisation	10,0%	90,0%	100,0%
Riksdagsparti	Count	40	4	44

2014-07-04

	% inom Typ av organisation	90,9%	9,1%	100,0%
Stat/kommun/landsting	Count	128	246	374
	% inom Typ av organisation	34,2%	65,8%	100,0%
Övriga partier, registrerade för riksdagsvalet 2014	Count	0	18	18
	% inom Typ av organisation	0,0%	100,0%	100,0%
Total	Count	846	2511	3358
	% inom Typ av organisation	25,2%	74,8%	100,0%

Statistik Almedalsveckan 2014

Olika typer av evenemang

Evenemangskategorier		2014		2013		2012	
		Antal	%	Antal	%	Antal	%
Seminarium	Debatt	281	8,1%	208	9,1%	162	8,90%
	Filmvisning och diskussion	30	0,9%	23	1,0%	15	1%
	Föreläsning	86	2,5%	53	2,3%	52	3,20%
	Presskonferens	2	0,1%	3	0,1%	5	-
	Samtal	560	16,1%	266	11,7%	182	10%
	Seminarium	1622	46,5%	874	38,4%	722	39,70%
	Tal/talarplats	20	0,6%	19	0,8%	8	-
	Teater och diskussion	27	0,8%	8	0,4%	10	1%
	Workshop (nytt 2011)	41	1,2%	25	1,1%	24	1,30%
	Mötesplats	Mötes/debattplats	429	12,3%	108	4,7%	63
Heta Stolen	Frågestund/utfrågning	259	7,4%	168	7,4%	94	5,50%
Heta Stolen	Samtal	132	3,8%				
Totalt antal evenemang		3513		2037		1818	

Borttagna kategorier efter 2013 (presenterade för ökad jämförbarhet med tidigare år)

Debatt och mingel	82	3,6%	72	3,90%
Frukostsamtal	32	1,4%	26	1%
Frukostseminarium	158	6,9%	148	8,10%
Lunchseminarium	115	5,1%	100	5,50%
Lunchseminarium med mingel	27	1,2%	17	1%
Seminarium och mingel	108	4,7%	111	6,10%

Evenemangskategorier(Nytt för 2014)

Seminarium	2693	77,2%
Mötesplats	429	12,3%
Heta Stolen	391	11,2%